

ETELÄ-SAVON PELASTUSLAITOS



OPASTAA TURVALLISEEN ASUMISEEN

KERROSTALON **PALO**TURVALLISUUSOPAS



Savunpoisto
laukaisukeskus

Jos portaillossa on savua
SULJE OVI
SOITA 112
Kun palokunta
saapuu, ilmoita
sijainti ikkunasta
tai parvekkeelta



Pelastustie

www.espl.fi

*Aloita
turvallinen
asuminen
tästä!*

PELASTUSSUUNNITELMA

Pelastussuunnitelman tarkoituksena on kartoittaa kiinteistön vaarat ja riskit sekä ohjeistaa asukkaita ja henkilöstöä onnettomuustilanteissa ja niiden ennaltaehkäisyssä.

Tavanomaisia ennalta ehkäiseviä toimenpiteitä ovat esimerkiksi liukkauden torjunta ja riittävästä valaistuksesta huolehtiminen.

Pelastussuunnitelman laadinta ja päivittäminen kuuluu taloyhtiön hallituksen vastuulle. Yksittäisen asukkaan vastuulla on oman huoneiston turvallisuuden ylläpitäminen.

Pelastussuunnitelmalomake ja lisätietoa:

www.espl.fi/ohjeet-ja-lomakkeet/pelastussuunnitelmat



Kotivara, sähkö- ja vesikatko

Kotivara tarkoittaa, että kotiin hankitaan ruokaa ja muita päivittäin välttämättä tarvittavia tavaroita yllättävän tilanteen varalle. Tarvikkeita käytetään ja täytetään, kun ne kuluvat. Kotivaran pitäisi riittää useaksi päiväksi, jopa viikoksi.

Pidä aina juomavettä ja täytettäviä vesiastioita vesikatkon varalla. Veden tulon katketessa sulje vesihanat ja säännöstele vedenkäyttöä.

Palokuorma!

Kerrostaloasuntojen rakenteet on mitoitettu kestämään vain huoneiston tavanomaisen tavaramäärän palaminen sortumatta. Lisäksi ylimääräinen tavara voi heikentää poistumisturvallisuutta ja altistaa tapaturmille.



112
SUOMI

Lataa puhelimeesi 112 Suomi -sovellus

Sovelluksen kautta hätänumeroon soittaessa sijaintitietosi välittyvät automaattisesti hätäkeskukseen ja apu löytää nopeammin perille. Sovellukseen saat myös vaaratiedotteet. Lisätietoa hätänumeroon soittamisesta www.112.fi

PALOVAROITIN ON HALPA HENKIVARTIJA - pidä se toimintakunnossa!

Jokaisessa asunnossa on lain mukaan oltava palovaroitin.

Palovaroittimen hankinnasta ja sen toimintakunnossa pitämisestä vastaa asukas itse. Kerrostalossa sähköverkkoon kytkettyjen palovaroittimen kunnossapito ja pariston/akun vaihto kuuluu ensisijaisesti taloyhtiölle asukkaan sijasta.

Kuinka monta palovaroitinta tarvitaan?

Asunnon jokaisen kerroksen tai tason alkavaa 60 m² kohden on oltava vähintään yksi palovaroitin. Hyvä periaate on asentaa palovaroitin jokaiseen makuuhuoneeseen sekä reitille, jota pitkin pääsee ulos.

Taloyhtiön yleisistä tiloista vähintään porrashuoneet suosittellaan varustamaan palovaroittimilla.

Mihin palovaroitin sijoitetaan?

Palovaroitin sijoitetaan katon keskivaiheille, vähintään 50 cm etäisyydelle seinästä, kattopalkeista tai muista esteistä siten, että savu pääsee mahdollisimman esteettömästi varoittimeen, sillä savu ja lämpö nousevat ylöspäin. Älä sijoita palovaroitinta ilmanvaihtoventtiilien läheisyyteen. Turhien hälytysten välttämiseksi palovaroitinta ei pidä sijoittaa liedon, uunin, keittolevyn, leivänpaahtimen, saunan, kylpyhuoneen, tulisijan tai takan läheisyyteen.

Palovaroittimeen kerääntyvä pöly voi myös aiheuttaa turhia hälytyksiä. Varoitin puhdistetaan imuroimalla tai kevyesti pyyhkimällä esim. pariston vaihdon yhteydessä. Noudata asennusohjeita!

Paristokotelon avulla palovaroittimen paristo voidaan asentaa helpommin vaihdettavalle korkeudelle.

*Testaa palovaroittimen
kunto kuukausittain ja
vaihdä paristo vuosittain
esim. Poljoismaisena
palovaroitinpäivänä
1.12.*

Pelastuslaitos suosittelee merkitsemään palovaroittimeen hankintavuoden ja valmistajan antaman käyttöiän. Käyttöikänsä päässä oleva varoitin tulee uusua, vaikka testinapin mukaan varoitin olisikin toimiva. Palovaroittimet toimivat keskimäärin 7-10 vuotta (TUKES). Noudata valmistajan ohjeita.



TOIMINTA TULIPALOSSA



PELASTA JA PELASTAUDU

- Pelasta mahdollisuuksien mukaan muut välittömässä vaarassa olevat.
- Siirry itse turvalliseen paikkaan.
- Älä käytä hissiä.
- Jos tilassa on savua, liiku matalana.
- **Vältä liikkumista savuisissa tiloissa.** Jos palo on naapurihuoneistossa ja rappukäytävässä on savua, pysy omassa huoneistossasi sekä sulje rappukäytävään johtavat ovet.
- Ilmaise sijaintisi pelastajille.
- Tuuleta tarvittaessa omaa huoneistoasi.

TEE HÄTÄILMOITUS

- Soita **hätänumeroon 112** turvallisesta paikasta.
- Ilmoita mahdollisuuksien mukaan naapureille, ensin yläpuolen asukkaille.

SAMMUTA JA RAJOITA

- Sammuta palo lähimmällä alkusammutusvälineellä.
- Rajoita paloa sulkemalla ovet, ikkunat ja ilmastointi.
 - Muista sulkea myös huoneistosi ovi, ettei palo ja savu pääse leviämään.

HUOLEHDI PELASTUSYKSIKÖIDEN OPASTAMISESTA PAIKALLE

- Järjestä risteyksiin mahdollisuuksien mukaan henkilöitä opastamaan pelastusyksiköille oikea tie onnettomuuspaikalle.
- Varmista esteetön pääsy onnettomuuspaikan välittömään läheisyyteen.
- Huomioi, että pelastusyksiköitä tulee kohteeseen tavallisesti useampia. Älä siis poistu ensimmäisen yksikön jälkeen opastamasta!

Jos portaikossa on savua

**SULJE OVI
SOITA 112**

Kun palokunta
saapuu, ilmaise
sijaintisi ikkunasta
tai parvekkeelta



Poistumistarra
asunnon oven sisäpuolella
muistuttaa toimimaan oikein
tulipalon aiheuttamassa
hätätilanteessa.
Poistumistarroja saa
pelastuslaitokselta.

ALKUSAMMUTUSKALUSTO

Hanki sopivat alkusammutusvälineet ja opettele käyttämään niitä.

Alkusammutusvälineillä tarkoitetaan yhden henkilön käyttöön soveltuvia sammutusvälineitä, jotka sopivat erityisesti palonalkujen ja pienehköjen palojen sammuttamiseen.

Taloyhtiön tulee pitää rakennusluvassa määritelty tai pelastusviranomaisen määräämä alkusammutuskalusto toimintakuntoisena. Käsiammuttimien ja palopostien toimintakunnossa pysyminen edellyttää säännöllistä kunnossapitoa ja huoltoa.

Sammutuspeite

Sammutuspeitteen tulee olla vähintään kokoa 120x180 cm. Sillä voit kätevästi sammuttaa pikkupalon tukahduttamalla, kuten liedellä syttyneen rasvan tai palamaan syttyneen kodinkoneen. Sijoita sammutuspeite esim. keittiön seinään, jossa se on aina käyttövalmiina ja kaikkien näkyvillä.

Vettä ei saa käyttää rasvapalon sammuttamiseen.
Rasvapalo kattilassa tukahdutetaan esim. kattilan kannella. Sammuta liesituuletin!

Käsiammutin

Käsiammuttimella sammutat tehokkaasti kaikki alkavat palot. Kotikäyttöön riittää 6 kg:n käsiammutin (sammutusainetta on 6 kiloa). Käsiammuttimen paras sijoituspaikka on poistumisreitillä varrella, oven vieressä seinään kiinnitettynä. Kotiin hankitut sammuttimet tulisi tarkastaa kahden vuoden välein.

Huolehdi, että jokainen perheenjäsen tietää, miten käsiammutinta ja sammutuspeittoa käytetään. Lue niissä olevat selkeät käyttöohjeet.

Pikapaloposti

Kerrostalon pikapaloposti on vesijohtoverkkoon liitetty alkusammutusväline, jossa sammutusvesi johdetaan kaappiin letkukelalle sijoitetun puolijäykän letkun kautta. Pikapalopostia käytettäessä avataan ensin kaapissa oleva sulkuventtiili. Tämän jälkeen letkua vedetään kelalta tarvittava määrä ja veden tuloa säädelään letkun päässä olevalla suihkuputkella. Pikapalopostin letkun pituus on enintään 30 metriä.

Vanhemmissa kerrostaloissa paloposti voi olla varustettu kaappiin laskostetulla kangasletkulla. Kangasletkulla varustetun palopostin käyttäminen alkusammutukseen on haastavampaa kuin pikapalopostin. Kangasletkuja sisältäviä paloposteja on paikoin päivitetty rakennuslupatoimenpiteiden yhteydessä helpommin käytettävään ja huollettavaan alkusammutuskalustoon.



ASIANMUKAINEN OPASTUS NOPEUTTAA PELASTUSTYÖTÄ

Pelastustiet

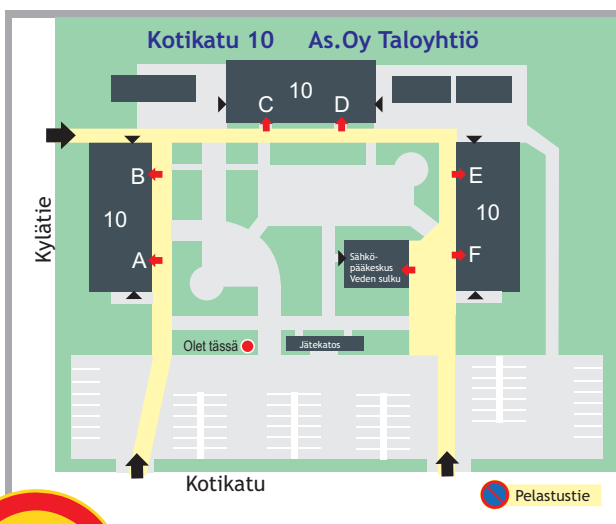
Pelastustiet opastavat avun perille helpointa tietä. Pelastustiet ovat merkattuja, pelastuslaitoksen ajoneuvoille varattuja ajoväyliä. Pelastustiet tulee olla ajokelpoisia ja esteettömiä, eikä niille saa pysäköidä ajoneuvoja, jotka voivat hidastaa tai estää pelastustoimintaa.

Osoitemerkintä ja tonttiopastetaulu

Rakennuksen omistaja vastaa siitä että talon osoitenumero ja porrashuoneiden tunnukset ovat näkyvissä kadulle asti. Merkintöjentulee näkyä myös pimeällä.

Useammalle samalla tontilla olevalle rakennukselle tulee tarvittaessa olla tonttiopastetaulu parkkipaikalle tai sisääntulotien varteen.

Opastetaulusta tulee ilmetä rakennusten sijainti, porrashuoneet, katuosoitteet, pihatiet alueella ja "olet tässä"-paikka sekä pelastustiet.



Pelastustie



Pelastustie
Räddningsväg

Rakennuslupa-asiakirjaan merkityt pelastusteiden sisäänajoreitit tulee merkitä tekstillisellä lisäkilvellä "Pelastustie" tai "Pelastustie Räddningsväg".

PORRASHUONEET

Rakennuksen omistajan on huolehdittava myös siitä, että uloskäytävät ja kulkureitit niille pidetään kulkukelpoisina ja esteettöminä.

Uloskäytävillä sekä ullakoiden, kellarien ja varastojen kulkureiteillä



(Pelastuslaki 379/2011 10 §)

Säilyttämisellä ei tarkoiteta tavanomaisia ilmoitustauluja tai ovikoristeita tai sisääntulokerroksen yhteydessä sijaitsevaa taloyhtiön ylläpitämää kuramattoa. Lastenvaunut yms. säilytetään niille tarkoitetuissa tiloissa tai asuinhuoneistossa.

Porrashuone on asuinhuoneistojen ainoa uloskäytävä ja siellä säilytettävät tavarat ovat helppo syyttämiskohde tuhopolttajalle. Palaessaan ne muodostavat runsaasti savua, joka täyttää porrashuoneen hetkessä. Poistumistilanteessa esteenä olevat tavarat vaarantavat talon asukkaiden ja palomiesten turvallisuutta.

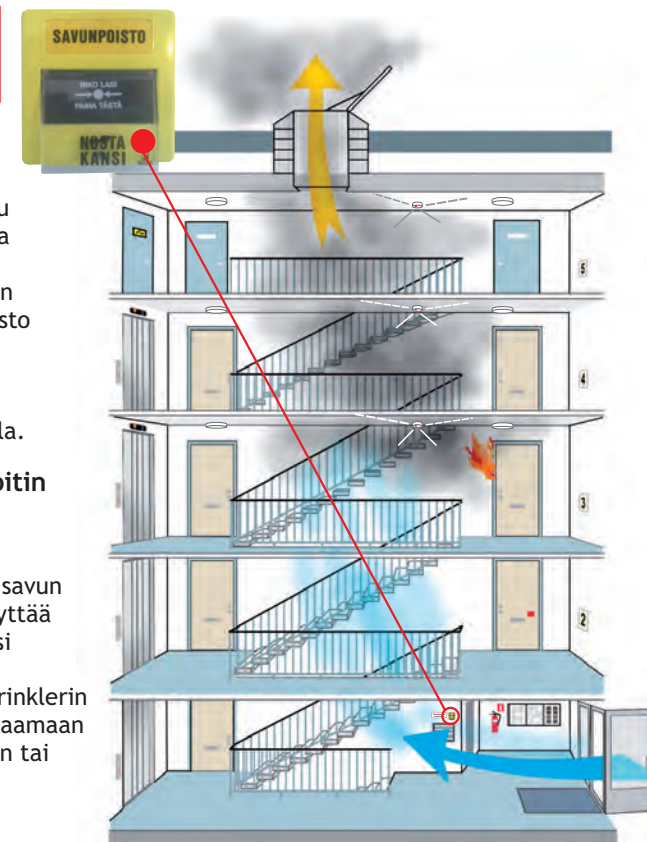
Savunpoisto käsinalaukaisu

Savunpoisto

Huoneistopalossa porrashuoneeseen kulkeutuva savu ja lämpö tulee voida poistaa esimerkiksi porrashuoneen yläosassa sijaitsevan ikkunan tai luukun kautta. Savunpoisto on mahdollista toteuttaa turvallisesti porrashuoneen alakerrasta käytettävällä savunpoiston käsinalaukaisulla.

Automaattinen paloilmoin sammuuslaitteisto

Automaattinen paloilmoin tunnistaa tulipalon yleensä savun tai lämpötilan avulla ja hälyttää tulipalosta kiinteistön lisäksi hätäkeskukseen. Lämpötilan nousu rikkoo sprinklerin ampullin ja vesi pääsee virtaamaan palokohteeseen sammuttaen tai rajoittaen paloa.



POISTUMISREITIT

Rakennusten jokaiselta poistumisalueelta tulee yleensä olla vähintään kaksi erillistä uloskäytävää. Yksi uloskäytävä sallitaan enintään 8 kerroksisessa asuinrakennuksessa. Tällöin uloskäytävän lisäksi asunnosta on oltava varatie, jonka kautta pelastautuminen on mahdollista omatoimisesti tai pelastuslaitoksen toimenpitein.



Varatie kiinteitä pelastautumistikkaita pitkin.



Varatie, josta palokunta pelastaa.

Varatiet

Varatienä toimii yleisimmin asunnon parveke. Huoneistoista, joiden varatienä toimivan ikkunan alareuna tai varatienä toimivan parvekkeen kaiteen yläreuna sijaitsevat alle 10 metrin korkeudessa maanpinnasta, voidaan pelastaa pelastuslaitoksen vetotikkailla.

Yli 10 metrin korkeudesta pelastaminen tapahtuu nostolava-auton avulla. Nostolava-auto tarvitsee toimintaansa tarkoituksen mukaisen ja riittävän kantavuuden omaavan kulkuyhteyden (pelastustie).

Parvekkeiden hätäpoistumisluukut

Varatien järjestäminen ei aina edellytä pelastustietä. Poistuminen parvekkeilta voidaan järjestää esimerkiksi parvekelaattaan sijoitetuilla, alaspäin avottavilla luukuilla.

Luukut ovat varustettu tikkailta, joiden avulla voidaan poistua alemmalle parvekkeelle. Luukkujen avulla järjestetään poistumismahdollisuus maan pinnalle asti.



Nostolava-auton vaatima tila on vähintään 6,5 x 12 m

MUUT YHTEISET TILAT

Rakennusten alla tai välittömässä läheisyydessä ei saa säilyttää mitään helposti syttyvää materiaalia kuten roska-astioita, pahvipinoja tai kuljetuslavoja.

Jätekatosten olisi hyvä olla lukittavia, sillä ne ovat yleisiä tuhopolttojen kohteita.

IRTAIMISTOVARASTO

Varastoitavat tavarat on sijoitettava varastokoppien sisäpuolelle, ei käytäville. Kellari- ja ullakkovarastoissa saa säilyttää mm. yhden sarjan (4 kpl) autonrenkaita, perämoottorin/mopon vain, jos tankki on tyhjä ja akkukaapelit irrotettu. Irtaimistovarastossa ei saa säilyttää palavia nesteitä, palavia kaasuja, räjähdystarvikkeita tai tarpeetonta syttyvää tavaraa.

AUTOTALLIT/-KATOKSET

Autosuojat on tarkoitettu vain moottoriajoneuvojen säilyttämistä varten. Yksittäisissä autosuojissa, joka on oma palo-osastonsa, saa säilyttää yhden sarjan (4 kpl) autonrenkaita, yhteisissä autosuojissa vain, kun tila on sprinklattu. Muutoin yhteisissä autosuojissa ei saa säilyttää renkaita.

Polttoaineet autotallissa

Autotallissa voi säilyttää syttyviä sekä helposti ja erittäin helposti syttyviä palavia nesteitä (esim. bensiini) sekä palavia nesteitä tai palavia kaasuja sisältäviä aerosoleja yhteensä enintään 60 litraa. Palavia nesteitä, joiden leimahduspiste on yli 60°C (esim. diesel) saa säilyttää enintään 200 litraa.

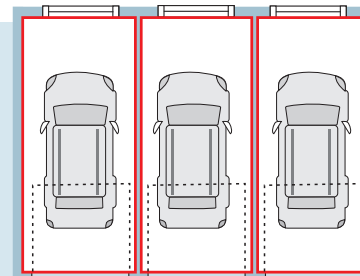
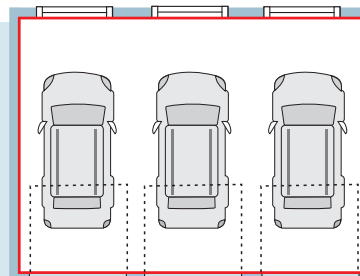
Nestekaasua autotallissa saa säilyttää irtosäiliöissä enintään 25 kg. Lattian tason sijaitessa maanpinnan alapuolella on nestekaasun säilytys kielletty.

Ajoneuvon tankissa olevaa polttoainetta ei lasketa mukaan säilytysmääriin

Palavia nesteitä tai kaasuja ei saa käsitellä autosuojassa.

Kemikaalien sallittu säilytysmäärä on

- yhteinen kun autosuoja on samaa palo-osastoa
- autosuojakohtainen kun autosuojat on osastoitu omiksi palo-osastoikseen





VÄESTÖNSUOJA

Väestönsuojan toimintaedellytyksistä huolehtimiseen kuuluu kunnossapidosta ja suojan varusteista huolehtimisen lisäksi myös väestönsuojan käytön etukäteisuunnittelu. Väestönsuoja tulee olla otettavissa käyttöön 72 tunnissa. Tyypillisesti tarvittaviin toimenpiteisiin kuuluvat muun muassa asukkaiden materiaalin siirto ja rakenteiden purkaminen (esim. varastokomerot) sekä pienimuotoiset rakennustyöt (esim. käymäläkomerot).

Kiinteistöön on nimettävä väestönsuojanhoitaja, joka osaa käyttää suojan laitteita. Suojautumistilanteessa talon asukkaista tai työntekijöistä nimetty apuryhmä hoitaa tehtäviä suojanhoitajan antamien ohjeiden mukaan.

Yleinen vaaramerkki

Yleinen vaaramerkki varoittaa väestöä uhkaavasta välittömästä vaarasta. Vaaramerkki kehottaa ulkona olevia siirtymään sisälle ja noudattamaan viereisiä ohjeita. Yleisen vaaramerkin jälkeen annetaan radiossa tietoja varoituksen syystä ja suojautumisohteja.

Älä poistu alueelta ilman viranomaisten kehotusta. Noudata ohjeita ja odota kunnes vaara on ohi.

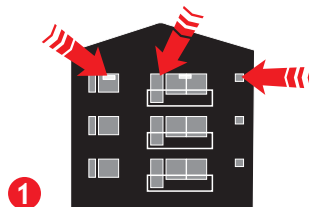


Yleinen vaaramerkki on yhden minuutin pituinen nouseva ja laskeva äänimerkki tai viranomaisen kuuluttama varoitus.

Vaara ohi -merkki on yhden minuutin mittainen tasainen äänimerkki. Se on ilmoitus siitä, että uhka tai vaara on ohi.

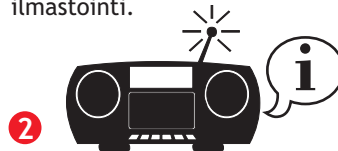
Yleisen vaaramerkin kokeilumerkkiä käytetään hälytintärjestelmien käyttökunnon testaukseen. Kokeilumerkki on 7 sekuntia pitkä tasainen äänimerkki.

Ilmanvaihdon hätäseis-kytkimellä ilmastointi voidaan pysäyttää tehokkaasti. IV hätäseis-kytkintä voidaan käyttää myös huoneistopaloissa estämään savun kulkeutumisen huoneistosta toiseen. Oikein suunniteltuna ilmanvaihdon hätäseis-kytkimen jälkiasennus on helppo ja edullinen.



1

Sulje ovet, ikkunat ja pysäytä ilmastointi.



2

Avaa radio tai tv ja toimi annettujen ohjeiden mukaan.



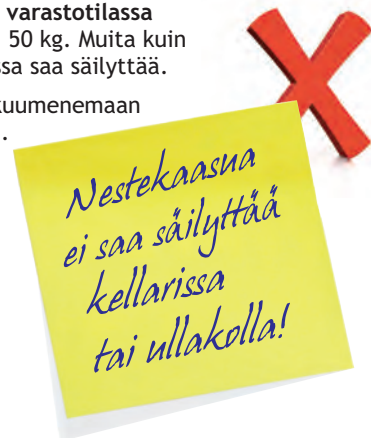
3

Käytä puhelinta vain mikäli itse olet välittömässä avun tarpeessa.

TÄRKEÄÄ HUOMIOIDA MYÖS NÄMÄ

Palavat nesteet, nestekaasu ja muut vaaralliset aineet on säilytettävä määrysten mukaisesti.

- Palavia nesteitä sekä palavia nesteitä tai palavia kaasuja sisältäviä aerosoleja saa **asuinhuoneistossa** säilyttää yhteensä enintään 25 litraa ja nestekaasua enintään 25 kg sekä asuinrakennukseen kuuluvassa **erillisessä varastotilassa** yhteensä enintään 50 litraa ja nestekaasua enintään 50 kg. Muita kuin edellä mainittuja palavia kaasuja ei asuinhuoneistossa saa säilyttää.
- Säilytysastiat on sijoitettu siten, etteivät ne pääse kuumenemaan esim. lämmityslaitteiden tai auringonvalon johdosta.
- Palavan nesteen säilytysastiassa on oltava tiiviisti suljettava kansi.
- Säilytystilassa on oltava riittävä ilmanvaihto, tuuletusaukot esim. tilan ala- ja yläosassa.
- Liuottimet, maalit, pesu- ja desinfiointiaineet, hyönteismyrkyt ym. ovat lasten ulottumattomissa.



Valtaosa sähköpaloista aiheutuu ihmisen omasta virheellisestä toiminnasta.

Riskitilanteita aiheuttavat mm. sähkölaitteiden huono kunto, huoltamattomuus, ohjeiden vastainen käyttö ja esim. ruuan unohtaminen liedelle. Sähkölaitteisiin on saatavissa erilaisia turvavarusteita ja esimerkiksi unohtamisesta johtuvaa paloriskiä voit pienentää ajastimella, joka huolehtii virran katkaisusta, jos laite unohtuu päälle liian pitkäksi ajaksi.

Noudata käyttöohjeita ja säilytä ne tulevaa tarvetta varten. Sijoita laitteet oikein. Varaa laitteen ympärille riittävästi tilaa ilmankiertoa varten äläkä tuki tuuletusaukkoja. Puhdista kylmälaitteet säännöllisesti pölystä. Vaihda tai korjauta rikkonaiset elektroniset laitteet ja johdot. Selvitä asuntosi sähkön pääkytkimen ja veden sulun sijainnit. Lue laitteiden käyttöohjeet ennen käyttöä ja asentamista.

Liedet ja uunit

- Älä jätä uunia tai keittolevyjä päälle, ellei valvo niitä koko ajan.
- Sammuta virta aina käytön jälkeen.
- Huolehdi, ettei lieden lähetyvilläkään ole mitään syttyvää materiaalia.

Pyykin- ja astianpesukoneet

- Älä jätä pesukonetta käymään yksikseen. Näin minimoit palo- ja vesivahingot.
- Sulje hana käytön jälkeen.

Kiuas

- Vaatteiden tai muun palavan materiaalin kuivattaminen kiukaan yläpuolella tai välittömässä läheisyydessä on kielletty.

Ladattavat laitteet

- Valvo laitetta latauksen aikana. Kiinnitä huomiota laitteen ja laturin mahdolliseen epänormaaliin kuumenemiseen. Puhelinta ei suositella ladattavaksi yöllä sängyn vieressä.
- Käytä lataukseen ainoastaan laitteen valmistajan hyväksymiä latureita.
- Poista laturi pistorasiasta käytön jälkeen.
- Poista vialliset laitteet käytöstä välittömästi.

Televisio

- Älä peitä tuuletusaukkoja.
- Imuroi pölyt säännöllisesti TV:n päältä ja tuuletusaukkojen ympäriltä.
- Katkaise valmiusvirta yöksi ja ollessasi poissa kotoa.

TURVALLISEEN ASUMISEEN

Varmista asuntosi paloturvallisuus ja tarkista omatoimisesti, että paloturvallisuuteen vaikuttavat asiat ovat kunnossa!



Kerrostalon paloturvallisuusopas	Tarkistettava kohta tai asia	Korjattava	Kunnossa
sivu(t)			
2	Perehtyminen taloyhtiön pelastussuunnitelmaan	<input type="checkbox"/>	<input type="checkbox"/>
4,8,10	Osataan toimia onnettomuustilanteessa (ohjeet myös pelastussuunnitelmassa)	<input type="checkbox"/>	<input type="checkbox"/>
2	Toiminta, jos vesi tai sähkö katkeaa	<input type="checkbox"/>	<input type="checkbox"/>
9,11	Palavien nesteiden ja kaasujen säilytys	<input type="checkbox"/>	<input type="checkbox"/>
5	Asunnossa on jokin alkusammustusväline	<input type="checkbox"/>	<input type="checkbox"/>
5	Alkusammustuskalustoa osataan käyttää	<input type="checkbox"/>	<input type="checkbox"/>
3	Palovaroittimien määrä (1 kpl/kerroksen alkava 60m ²)	<input type="checkbox"/>	<input type="checkbox"/>
3	Palovaroittimien testaus ja kunto	<input type="checkbox"/>	<input type="checkbox"/>
11	Sähkölaitteiden turvallisuus	<input type="checkbox"/>	<input type="checkbox"/>
11	Saunan paloturvallisuus	<input type="checkbox"/>	<input type="checkbox"/>

**LISÄTIETOA JA OPASTUSTA
TURVALLISEEN ASUMISEEN SAA**
palotarkastajilta ja internetistä

www.espl.fi

www.pelastustoimi.fi/turvatietao

www.kodinturvaopas.fi

www.kotitapaturma.fi



**ETELÄ-SAVON
PELASTUSLAITOS**



Etelä-Savon pelastuslaitos
espelastuslaitos #espelastus